

# Evolución de las principales variables de mercado laboral en Argentina y el Gran Mendoza

*Autores:*

*Iris Perlbach*

*María Eugenia Martín*

*María Albina Pol*

*Mercedes Guilló*

## Evolución en la totalidad de aglomerados urbanos

La desocupación durante el segundo trimestre del año 2015 fue de 6,6% cuando en el mismo período del año pasado había sido de 7,5%. En un contexto de crisis internacional, con una fuerte retracción de la economía brasileña, principal socio comercial de la Argentina, en el período abril-junio de este año el incremento en la cantidad de ocupados fue de 143.000 personas. El resultado de la baja de la desocupación surge, en términos porcentuales, como consecuencia de una reducción de la tasa de actividad en 0,3 puntos porcentuales respecto del año pasado y en un incremento de la tasa de empleo de 0,1 puntos. Este efecto conjunto determinó la caída de la tasa de desempleo en casi un punto porcentual (-0,9) frente al mismo trimestre del año pasado.

El nivel de empleo registrado del sector privado creció en el último año un 2%, lo mismo que el EMAE (Estimador Mensual de la Actividad Económica). Según se desprende del último informe de la Encuesta Permanente de Hogares (EPH) del INDEC, cuya muestra abarca 31 aglomerados urbanos, en el segundo trimestre de 2014 existían 890.000 desocupados, cifra que se redujo a 783.000 personas en el mismo período de este año. Es decir que disminuyó en 107 mil personas el número de desocupados. Por otro lado, la cantidad de ocupados según la muestra analizada por el órgano estadístico tuvo un incremento de 143.000 personas. Es decir, en el segundo trimestre del año 2014 el total de personas ocupadas ascendía a 10.994.000, mientras que para el mismo período de este año, el total de ocupados se ubicó en los 11.137.000.

La tasa de actividad, que mide la población que se encuentra trabajando, desocupada o en la búsqueda de un empleo, es decir la Población Económicamente Activa (PEA), es la más baja de los últimos doce años. En el segundo trimestre de 2015 se ubicó en 44,6%, cuando en 2003 era de 45,6%. Varios factores contribuyen a explicar esta variación, además del desaliento, que experimentan algunas personas al desistir de la búsqueda de un empleo luego de reiterados intentos fallidos para obtenerlo, esta situación caracteriza a los mercados en procesos de contracción. También puede incidir la mayor cobertura previsional y los aumentos semestrales de los haberes y el hecho de que un grupo importante de jóvenes de entre 18 y 24 años (824.323 a julio de 2015 según ANSES) hayan ingresado en el programa Progresar, lo que pudo haber generado un posible retardo en el ingreso al mercado laboral en algunos de estos jóvenes<sup>1</sup>.

El otro dato relevante difundido por el INDEC es la reducción de la subocupación, que pasó de representar el 9,4% en el segundo trimestre del año pasado al 9,0% para el mismo período de 2015. En términos concretos, el año pasado el total de sub ocupados en los 31 aglomerados que mide el INDEC ascendía a 1.114.000 personas, mientras que en el período abril-junio 2015, los subocupados

<sup>1</sup> Según una encuesta de ANSES el 28% de los jóvenes del programa Progresar están ocupados el 37% desocupados y solo el 34% son inactivos. (Fuente: ENCUESTA PROG.R.ES.AR. 2014. Proyecto de Ley para la Promoción de las Juventudes Presidencia de la Nación.)

fueron 1.077.000. Es decir que hubo una reducción de 37 mil personas en la población su ocupada, lo que determinó que ese guarismo haya caído un 0,4% sobre el total de la PEA.

En relación con la evolución de los mercados de trabajo regionales, en todas las zonas del país hubo una reducción de la tasa de desocupación. Las mayores bajas fueron en la Patagonia (-2,0 puntos) y en el Noreste (-1,6).

Aunque la Argentina no está atravesando un período de generación dinámica de puestos de trabajo, es de señalar que a pesar del complejo contexto internacional y local, no se han perdido empleos. Entre 2003 y 2014 el empleo privado tuvo un alza de 87,94%. De los 4,9 millones de puestos registrados en relación de dependencia creados en los últimos doce años, el 60% correspondió al sector privado, y el restante 40% fue empleo público. El sector que imprimió mayor dinamismo a la creación de empleos fue la construcción, con un alza de 242,46%, y un total de 313.442 puestos creados. Le siguió la minería, con un alza de 139,50% (46.545 puestos); el comercio creció un 99,90% (579.454); los empleados del sector servicios incrementaron su plantilla en un 73,89% (1.284.669); y la industria tuvo un alza de 70,74% (527.228).

**Tabla 1: Principales indicadores del Mercado Laboral. Total de aglomerados EPH-I-2013-II-2015**

<i>Período</i>	<i>Tasa de actividad</i>	<i>Tasa de empleo</i>	<i>Tasa de Desempleo</i>	<i>Subocupación Demandante</i>	<i>Subocupación No Demandante</i>
I 2013	45,8	42,2	7,9	5,5	2,5
II 2013	46,5	43,1	7,2	6,7	3,0
III 2013	46,1	42,9	6,8	5,8	2,9
IV 2013	45,6	42,7	6,4	5,1	2,7
I 2014	45,0	41,8	7,1	5,5	2,6
II 2014	44,8	41,4	7,5	6,8	2,6
III 2014	44,7	41,3	7,5	6,3	2,9
IV 2014	45,2	42,1	6,9	6,1	3,0
I 2015	44,6	41,4	7,1	5,1	2,5
II 2015	44,5	41,5	6,6	6,3	2,8

Fuente: Elaboración propia basada en microdatos de la EPH publicada por el INDEC

Lo que se señalaba en informes anteriores referido a la retracción de la PEA sigue vigente, lo que tradicionalmente se ha interpretado como una sensación de desaliento y una retracción de la oferta laboral ante las condiciones del mercado. Una interpretación alternativa señala que la retirada del mercado de trabajo de determinados grupos poblacionales (jóvenes en edad de escolaridad o de incorporarse a los estudios superiores, mujeres dedicadas a las tareas reproductivas y de cuidados y adultos mayores) puede en parte ser explicada por el efecto de las políticas de protección social implementadas en los últimos años. El desempleo en la Argentina, si se comparan los segundos trimestres de los dos últimos años, disminuyó en tanto que la tasa de empleo no varió significativamente. Es importante señalar que la evolución de éstos y otros indicadores siguió una nítida pauta temporal, reseñada en diversos estudios, que distingue claramente dos etapas: 2003–2008 y 2009–2015. Las mejoras más significativas en términos de creación de empleos se dieron en el primero de esos sub períodos.

## El aglomerado Gran Mendoza en comparación con otros aglomerados

En el año 2015, en su segundo trimestre, la tasa de desempleo (3,7%) está ligeramente por encima del pleno empleo<sup>2</sup>. Del mismo modo que en Argentina, el Gran Mendoza redujo la desocupación

abruptamente desde lo más candente de la última gran crisis (2001–2002). Pasó de afectar al 14,3% de la población activa en 2003 al 3,7% actual.

En la Tabla Nº 2 se observan las principales tasas que describen el comportamiento del mercado laboral del Gran Mendoza, en los últimos diez trimestres. Al contrastar los datos del segundo trimestre de 2014, con el segundo de 2015, se advierte que, a diferencia del contexto nacional, ha aumentado la tasa de actividad, así como la de empleo, al mismo tiempo ha disminuido el desempleo junto con la subocupación demandante y no demandante.

**Tabla 2: Principales indicadores del Mercado Laboral. Mendoza EPH-201-II T 2015**

Período	Actividad	Empleo	Desocupación	Subocupación Demandante	Subocupación No Demandante
I 2013	43,4	41,8	3,7	5,0	0,2
II 2013	44,1	42,3	4,1	7,2	2,1
III 2013	42,9	41,0	4,2	6,0	3,0
IV 2013	43,7	41,7	4,5	5,8	2,1
I 2014	44,0	42,0	4,5	8,2	1,8
II 2014	44,5	42,4	4,8	6,6	1,4
III 2014	44,6	42,1	5,8	7,9	2,1
IV 2014	45,8	42,8	4,6	6,7	1,7
I 2015	44,4	42,8	3,5	6,6	0,5
II 2015	44,9	43,2	3,7	5,8	1,2

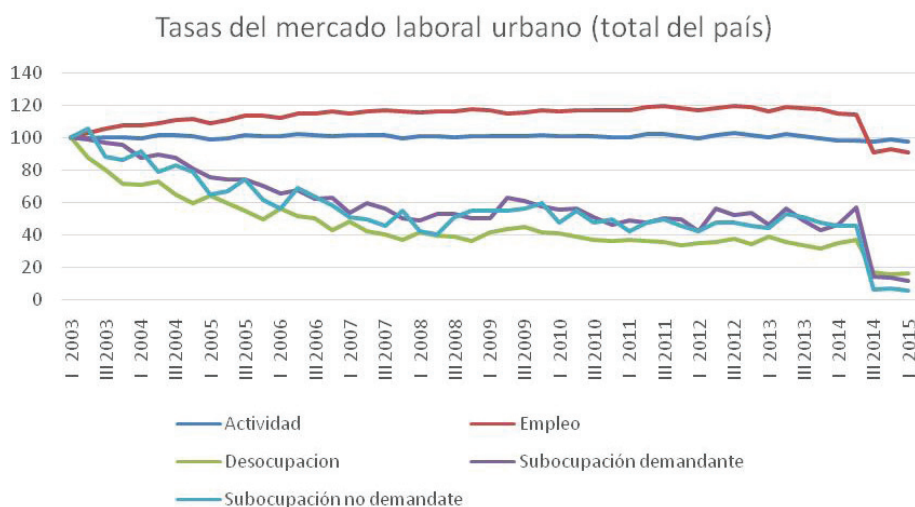
Fuente: Elaboración propia basada en microdatos de la EPH publicada por el INDEC

El Gráfico Nº 1 muestra la evolución de las principales tasas del mercado de trabajo durante el período 2003 – 2015 para el total de los aglomerados urbanos del país. El nivel de actividad ha permanecido constante, el empleo creció significativamente en los primeros años (2003–2007) para pasar a hacerlo de manera más moderada en el lapso siguiente (2008–2014); verificándose una significativa disminución a partir de segundo trimestre del 2014. Esa dinámica ha ido acompañada de una notable caída tanto del desempleo, como de la subocupación<sup>3</sup>.

<sup>2</sup> Si se considera que la tasa de pleno empleo podría ubicarse en torno al 3%, estaríamos prácticamente en pleno empleo. Este desempleo considera una economía en la cual hay puestos de trabajo para todos los que buscan empleo y esa medida se refiere al tiempo necesario para encontrar el puesto adecuado (desempleo friccional).

<sup>3</sup> Cabe destacar que el impacto del aumento o disminución de un punto porcentual del empleo no produce un cambio drásticamente visible como si lo hace un punto en las tasas de desempleo o subempleo ya que la población de referencia para ambas tasas son muy dispares en términos absolutos, esto es mucho mayor en el caso de la tasa de empleo respecto a la población que se contabiliza para el cálculo de la tasa de desocupación y subocupación.

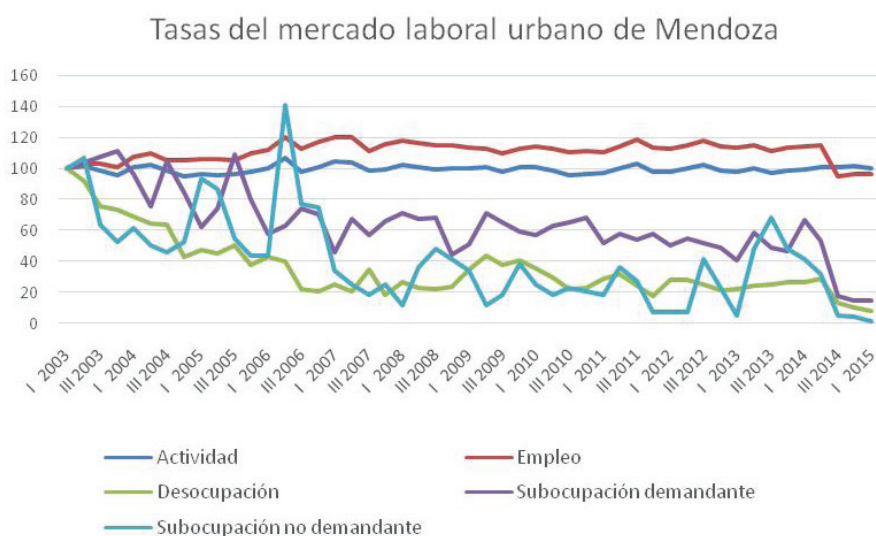
**Gráfico 1: Evolución de los Niveles de Actividad, Empleo, Desempleo y Sub empleo Horario en el Total Urbano 2003-II-2015. (Base 1-2003=100)**



Fuente: Elaboración propia sobre la base de datos de INDEC. EPH apéndice 3ª

En el caso del Gran Mendoza (Gráfico N°2), la tasa de actividad también ha permanecido estacionaria y el empleo ha aumentado levemente hasta el segundo trimestre del 2014, donde comienza a disminuir. A partir de ese momento se nota una caída de la desocupación y de la subocupación demandante y no demandante. En el caso de la subocupación no demandante son notables los grandes saltos que presenta a lo largo de los años. Es de destacar las oscilaciones en la evolución de dichas variables, es decir fundamentalmente de la desocupación y la subocupación, frente a la relativa estabilidad de la actividad y el empleo, lo que hablaría de una economía muy sensible a las fluctuaciones coyunturales de los mercados.

**Gráfico 2: Tasas de Actividad, Empleo, Desocupación y Subocupación. I-2003-II-2015. Gran Mendoza EPH-(1-2003=100)**



Fuente: Elaboración propia sobre la base de datos de INDEC. EPH apéndice 3ª

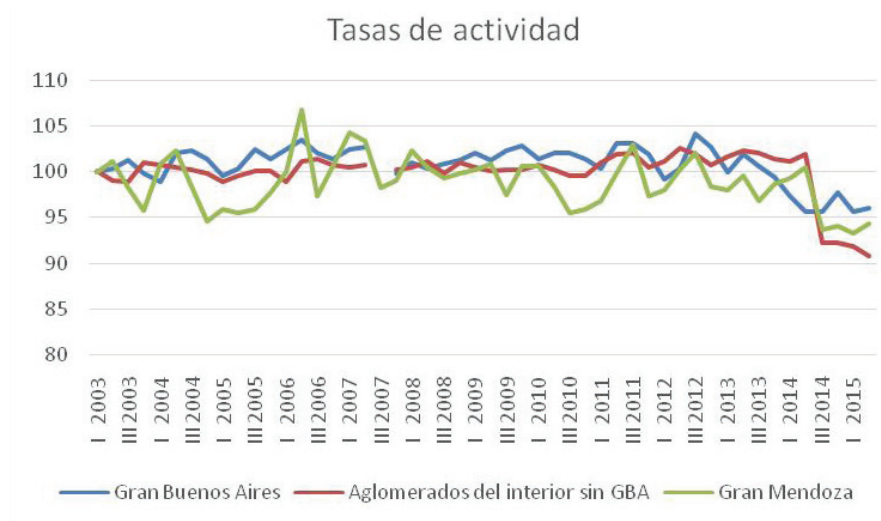
Como se señalara en informes anteriores, entre 2008 y 2013 se registra cierta estabilidad en el comportamiento promedio de esos indicadores aunque puede observarse el fuerte impacto que la crisis global de 2008–2009 tuvo en la economía mendocina que disparó las tasas de desempleo y subempleo (segundo trimestre de 2009), las que hacia el tercer trimestre de 2010 volvieron a los valores promedio anteriores a la crisis manteniendo un comportamiento fluctuante alrededor de los mismos y mostrando, en el caso del desempleo, una leve tendencia hacia el aumento desde inicios del 2013. A partir del Segundo trimestre del 2014 disminuyen las tasas de desempleo, subempleo demandante y no demandante. El subempleo, aunque siguió un movimiento similar al desempleo, muestra mayores oscilaciones y resulta más resistente en su descenso. La subocupación para el Gran Mendoza, asciende al 7%<sup>4</sup>.

### Comparación entre aglomerados

A continuación se realiza una comparación de las principales tasas del mercado laboral para el Gran Buenos Aires, el Gran Mendoza y para el total de los aglomerados del interior, con el objeto de analizar su comportamiento diferencial desde el primer trimestre del 2003 hasta el segundo trimestre del 2015.

La tasa de actividad en el Gran Mendoza registra valores promedio cercanos a los del total de aglomerados del interior del país–entorno al 43%–, aunque con oscilaciones mucho más marcadas en los diferentes trimestres de cada año y, en este último sentido, con un comportamiento similar al del Gran Buenos Aires. Es destacable el marcado descenso que presenta Gran Buenos Aires a partir del primer trimestre del año 2013, que contrastaba con el aumento en los otros dos casos del interior. Esta situación se refleja en el mercado laboral de Mendoza y en los aglomerados del interior, hacia el segundo trimestre del 2014.

**Gráfico 3: Evolución de la tasa de actividad en Gran Buenos Aires, Gran Mendoza e Interior Urbano. EPH-INDEC: 2003-II 2015**

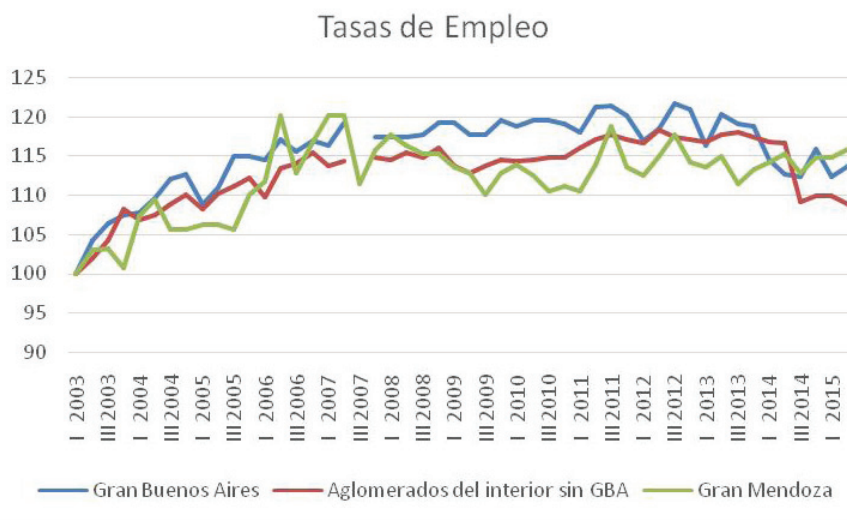


Fuente: Elaboración propia sobre la base de datos de INDEC. EPH apéndice 3<sup>a</sup>

En cuanto a la tasa de empleo (Gráfico N°4), la misma muestra en los tres ámbitos analizados un comportamiento notablemente ascendente hasta principios de 2007 para luego estabilizarse en el caso del Gran Buenos Aires en torno al 44% y en valores algo más reducidos para Gran Mendoza y los aglomerados del interior. Es destacable el descenso que presenta el Gran Buenos Aires a partir

de 2013. Si se analizan los segundos trimestres de 2014 y 2015, se observa que el empleo se ha mantenido en el Gran Buenos Aires y los Aglomerados del interior y que ha aumentado levemente en el Gran Mendoza.

**Gráfico 4: Evolución de la tasa de empleo en Gran Buenos Aires, Gran Mendoza e Interior Urbano. EPH-INDEC: 2003-II 2015**

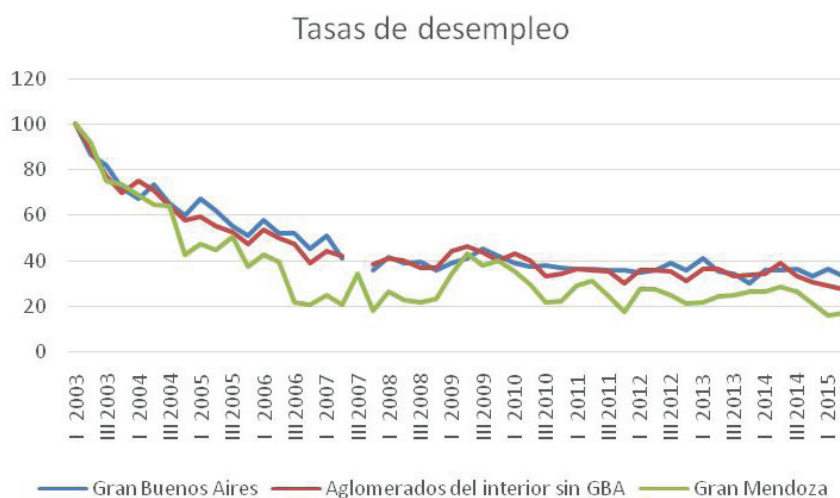


Fuente: Elaboración propia sobre la base de datos de INDEC. EPH apéndice 3ª

Los tres agrupamientos seleccionados muestran la tendencia ya descrita en la evolución de la desocupación (Gráfico N°5), durante el período 2003–2013: abrupta caída hasta 2007 y disminución del ritmo decreciente en el segundo lapso. Lo interesante aquí es destacar las disparidades que presentan esos diferentes espacios en cuanto al comportamiento de la desocupación.

Gran Buenos Aires registra las mayores tasas a lo largo de los 11 años analizados, lo que se corresponde con tasas de actividad notablemente superiores al resto de aglomerados. Gran Mendoza por su parte registra las tasas más bajas de desocupación, en este último aglomerado la disminución del desempleo entre 2003 y 2007 fue algo más abrupta, como también fue más marcado el aumento de la desocupación producto de la crisis 2008–2009. A partir de esos años presenta algunas oscilaciones y luego, a partir del año 2012, se nota un constante aunque leve aumento del desempleo. Si se analizan los segundos trimestres 2014 y 2015, se observa que el desempleo ha disminuido levemente en el Gran Buenos Aires (-0,5) y de manera más pronunciada en los aglomerados del interior (-1,4) y en el Gran Mendoza (-1,1).

**Gráfico 5: Evolución de la tasa de desocupación en Gran Buenos Aires, Gran Mendoza e Interior Urbano. EPH-INDEC: 2003-II 2015**

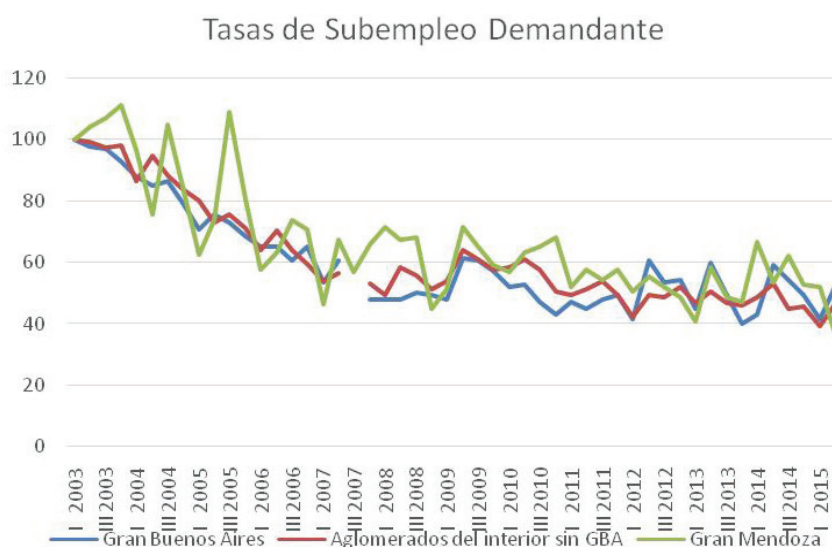


Fuente: Elaboración propia sobre la base de datos de INDEC. EPH apéndice 3ª

La subocupación demandante (Gráfico N°6), considerada juntamente con la tasa de desocupación, informa acerca de la subutilización de la fuerza de trabajo en la economía y nos permite una aproximación a la cantidad de personas con dificultades en la inserción laboral. Durante el período 2003–2013 la proporción de ocupados que trabajan menos de 35 horas por semana y que manifestaban la intención de hacerlo un número mayor de horas disminuyó, pero muestra un comportamiento similar al de los otros indicadores: evoluciona favorablemente hasta 2008 y luego deja de bajar marcadamente, para continuar un tendencia fluctuante sin llegar a los niveles con los que se inicia la década. En esa tendencia el Gran Buenos Aires y el interior urbano registran valores más cercanos y con fluctuaciones menos marcadas que en el caso del Gran Mendoza. Cabe destacar que, a diferencia del Gran Buenos Aires y los aglomerados del interior, Gran Mendoza, presenta un leve aumento en el tercer trimestre del año 2014. Si se analizan los segundos trimestres de 2014 y 2015, se observa que la subocupación demandante ha disminuido levemente en el Gran Buenos Aires (-0,9), se ha mantenido en los aglomerados del interior y ha caído en mayor proporción en el Gran Mendoza (-1,9).



**Gráfico 6: Evolución de la tasa de subocupación demandante en Gran Buenos Aires, Gran Mendoza e Interior Urbano. EPH-INDEC: 2003-II 2015**



Fuente: Elaboración propia sobre la base de datos de INDEC. EPH apéndice 3ª

## Evolución de los indicadores laborales en el aglomerado Gran Mendoza según edad, sexo y nivel educativo

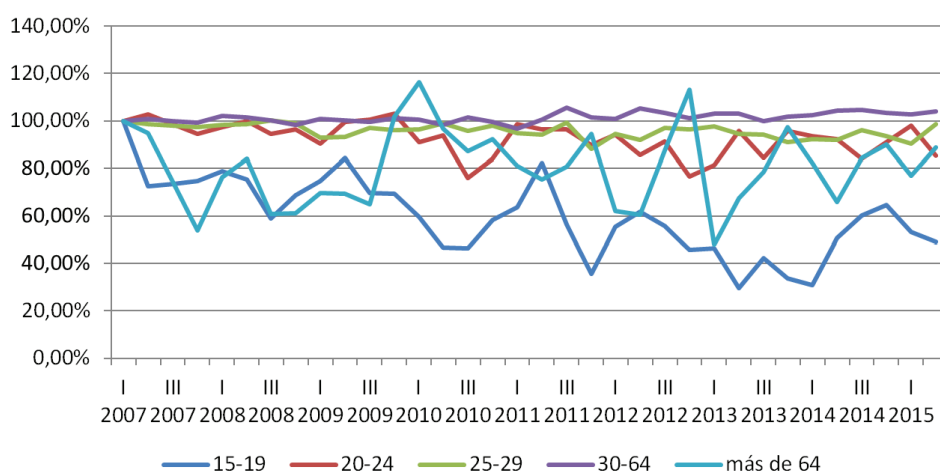
Para profundizar el estudio de los indicadores laborales en el Gran Mendoza, en este apartado se analiza el comportamiento de las tasas de actividad, empleo y desempleo, según grupos etarios, sexo y nivel educativo. Como se ha señalado anteriormente, el lapso que comienza en el año 2008 constituye una etapa diferencial en el proceso iniciado por nuestro país en la última década, con el propósito de captarlo cabalmente abordamos en el análisis el período 2007–2015 (primer semestre)<sup>5</sup>.

En relación con la tasas de actividad para los distintos grupos etarios, se observa que los jóvenes entre 15 y 19 años y los mayores de 64 años constituyen los dos segmentos con menores niveles de participación laboral. Para los primeros la tasa de actividad oscila entre 20,7% promedio en 2007 y 13,3% en 2014 lo que evidencia una notable caída en la participación de los más jóvenes a lo largo del período. En el grupo de mayor edad el indicador de actividad alcanza la media de 13,7% tanto para el 2007 como para el 2014. Las bajas tasas de participación laboral de ambos grupos estarían indicando que el tiempo dedicado al trabajo en estas edades compite con otras actividades, como el estudio en los jóvenes o el ocio y el cuidado de la salud en las personas de edad más avanzada. La evolución de las tasas de actividad presenta, principalmente en esos segmentos etarios, marcadas fluctuaciones a lo largo del período que dan cuenta de su mayor sensibilidad a los cambios en la coyuntura económica. Queda además claramente reflejada la ya mencionada caída de la tasa de actividad en el grupo de 15 y 19 años hasta 2013, lo que podría estar explicado por la mayor incorporación de los más jóvenes al sistema educativo en los últimos años, aunque la tasa vuelve a revelar un relativo incremento durante el año 2014 y un nuevo descenso hacia inicios de 2015. El grupo de entre 25 y 64 años, por su parte, además de registrar las mayores tasas de actividad, constituye el segmento más estable como fuerza laboral.

<sup>5</sup> El período 2003-2008 se ha trabajado en profundidad en los anteriores informes de este observatorio y pueden consultarse en <http://www.imd.uncu.edu.ar/categorias/index/instituto-de-trabajo-y-produccion>.



**Gráfico 9: Tasas de Actividad según grupos etarios. Gran Mendoza. Trimestres I 2007-II 2015 (Base I-2007=100)**

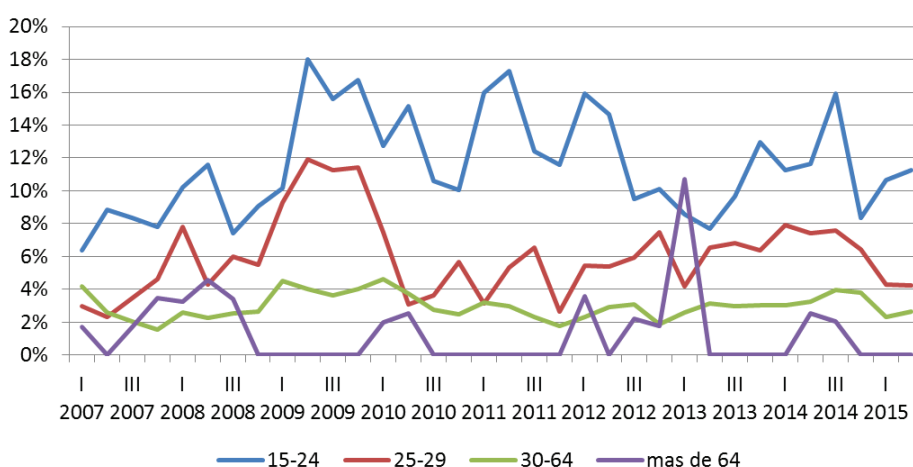


Fuente: Elaboración propia basada en microdatos de la EPH publicada por el INDEC

En cuanto a las tasas de empleo éstas muestran un comportamiento muy similar a las de actividad en los distintos grupos etarios, más altas y estables en los grupos de entre 25 a 64 años, más bajas y volátiles en los jóvenes de 15 a 19 años y en los mayores de 64 años. En relación con el desempleo, los jóvenes de 15 a 24 años presentan tasas significativamente superiores a las del resto de los segmentos, especialmente a los adultos mayores. Una vez más, las marcadas oscilaciones en el comportamiento de la tasa de desempleo juvenil refleja la mayor vulnerabilidad de este grupo frente a las crisis del mercado de trabajo.

Para todos los segmentos etarios el desempleo se ha mantenido en niveles relativamente bajos registrando, casi en la totalidad del período, valores inferiores a los dos dígitos, excepto para el grupo de los más jóvenes.

**Gráfico 10: Tasas de Desempleo según grupos etarios. Trimestres I 2007-II 2015. Gran Mendoza**

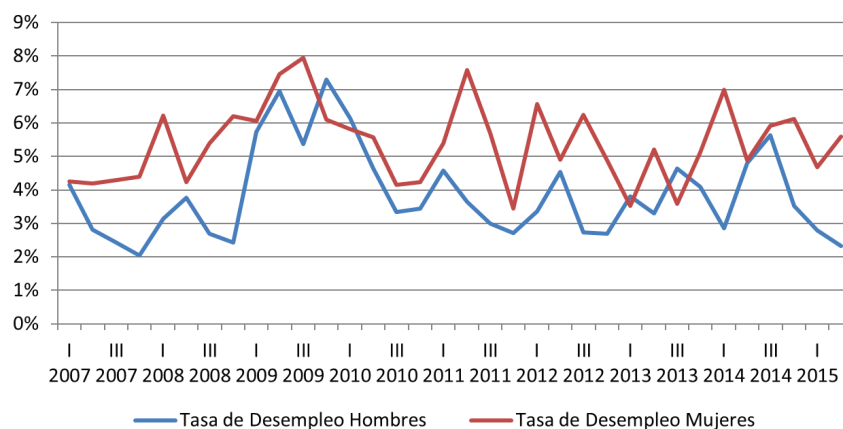


Fuente: Elaboración propia basada en microdatos de la EPH publicada por el INDEC

Incorporando al análisis la dimensión de género se observa que las tasas de actividad y de empleo de los varones son sostenidamente mayores que las de las mujeres y que la evolución registra un comportamiento similar en ambos sexos. La actividad para los varones adquiere valores en torno al 53% y en las mujeres se ubica en torno al 35% entre 2007 y el primer semestre de 2015.

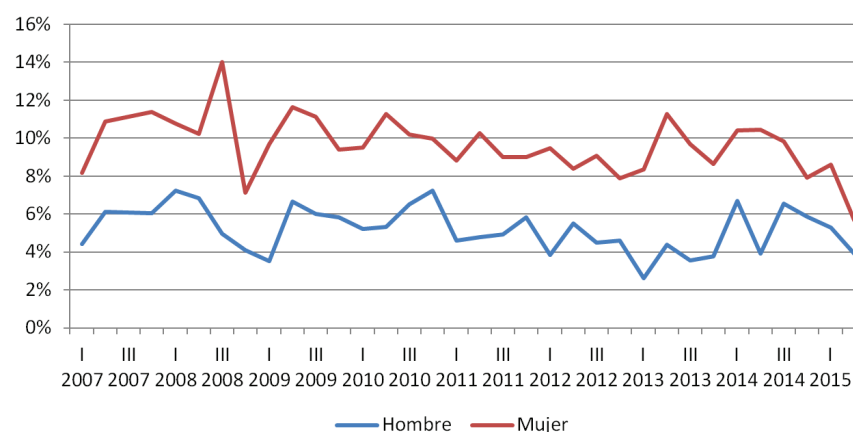
Por su parte, la tasa de desempleo muestra valores algo más elevados en las mujeres que en los varones en casi todos los trimestres analizados (Gráfico 11), pero más significativas aún son las diferencias en el comportamiento de la subocupación demandante (Gráfico 12). Ese último indicador es notablemente más elevado en las mujeres, dando cuenta de la situación más desventajosa que ellas enfrentan en el mercado laboral, manteniendo ese comportamiento a lo largo de todo el período. La tasa de subocupación demandante muestra marcadas oscilaciones para ambos sexos a lo largo del período, registrando una evolución descendente en el transcurso del último año.

**Gráfico 11: Tasas de Desempleo según sexo. Gran Mendoza. Trimestres I 2007-II 2015**



Fuente: Elaboración propia basada en microdatos de la EPH publicada por el INDEC

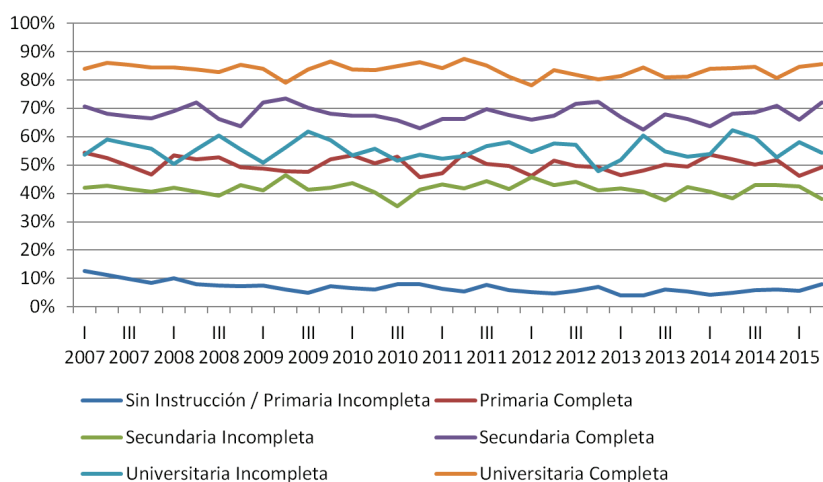
**Gráfico 12: Tasas de Subocupación demandante según sexo. Trimestres I 2007-II 2015. Gran Mendoza**



Fuente: Elaboración propia basada en microdatos de la EPH publicada por el INDEC

Otro de los factores que incide en la participación laboral es el nivel educativo que las personas han alcanzado. En términos generales, los grupos con mayores niveles de educación presentan mayores tasas de actividad y empleo. Como se observa en el Gráfico 13, en el Gran Mendoza las personas *con universitario completo* registran tasas de actividad que oscilan entre el 80 y el 90% a lo largo de todo el período, en el otro extremo las personas *sin instrucción o primario incompleto* muestran niveles de actividad en torno al 10%. Cabe destacar que la participación laboral de quienes declaran no haber completado un determinado nivel es menor que la de aquellos que poseen un nivel completo, la menor participación de los primeros podría estar explicada por la necesidad de combinar estudio y trabajo.

**Gráfico 13: Tasas de Actividad según máximo nivel educativo alcanzado. Trimestres I 2007-II 2015. Gran Mendoza**

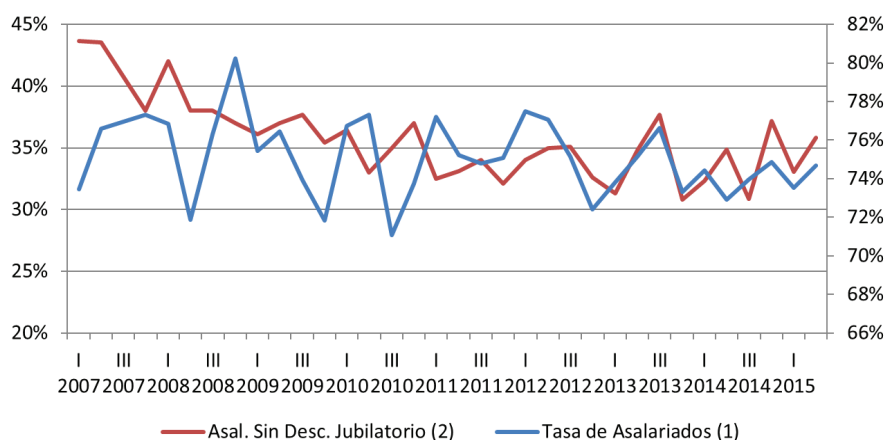


Fuente: Elaboración propia basada en microdatos de la EPH publicada por el INDEC

## Informalidad y demanda laboral

Para el Gran Mendoza, la informalidad, medida a través de los asalariados sin descuentos jubilatorios, muestra un comportamiento similar al del total de aglomerados. Registra una caída de más de diez puntos porcentuales entre 2007 e inicios de 2013 momento en el que alcanza un valor de 31%. Sin embargo, desde el segundo trimestre de 2013 la evolución del indicador muestra marcadas fluctuaciones con una tendencia a la desmejora, en el segundo trimestre de 2015 la informalidad afecta al 35,9% de los asalariados, fenómeno acompañado por una tendencia ascendente en la tasa de asalarización desde mediados del 2014.

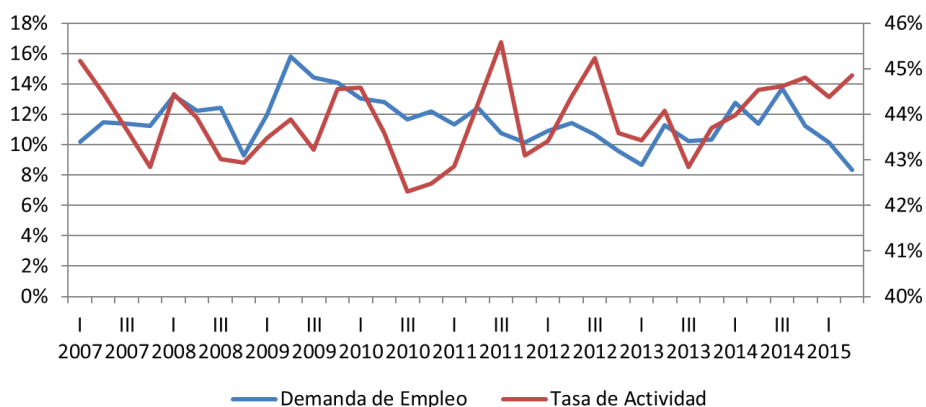
**Gráfico 14: Evolución de asalariados sin descuento jubilatorio y de la tasa de asalariados (eje secundario). Trimestres I 2007-II 2015. Gran Mendoza**



Fuente: Elaboración propia sobre la base de microdatos de la EPH – INDEC

Para el segundo trimestre de 2015, el número de ocupados en el Gran Mendoza es de 465.564 personas y de ellos el 8,4% se encuentra en la búsqueda de un empleo o quisiera trabajar más horas, lo que hace una cantidad de 40.432 personas. La demanda de empleo evidencia una evolución levemente ascendente desde principios de 2013 y registra una marcada disminución desde el 2014, mientras que la tasa de actividad se ha mantenido en marcado aumento.

**Gráfico 15: Evolución de la tasa de demanda de empleo\* y de la tasa de actividad (eje secundario). Trimestres I 2007-II 2015. Gran Mendoza**

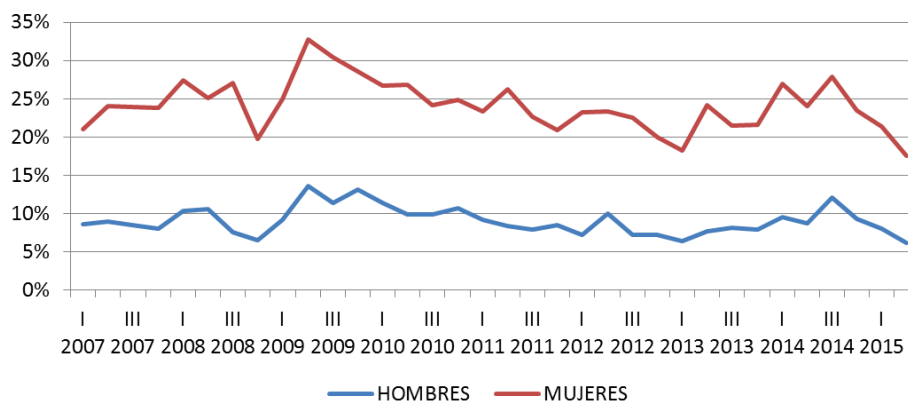


\* Se define como la suma de desempleados más los subocupados horarios demandantes sobre la cantidad de total ocupados.

Fuente: Elaboración propia sobre la base de microdatos de la EPH – INDEC

Aunque los demandantes de empleo se distribuyen en proporciones similares entre varones y mujeres, la demanda laboral de las mujeres es significativamente mayor que la de los hombres para todo el periodo bajo análisis. Ambas tasas han mantenido una tendencia relativamente estable registrando una caída desde el tercer trimestre de 2014.

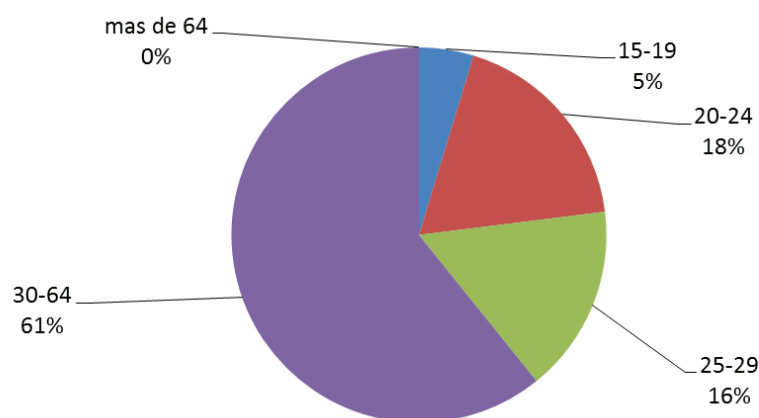
**Gráfico 16: Demanda de Empleo según sexo. Trimestres I 2007-II 2015. Gran Mendoza**



Fuente: Elaboración propia sobre la base de microdatos de la EPH – INDEC

Quando el análisis se hace por rango de edades, encontramos que en el segundo trimestre de 2015 el grupo que más participación tiene entre los demandantes de empleo es el de 30 a 64 años (61%), seguido del grupo de 20 a 29 años (32%) (Gráfico 17).

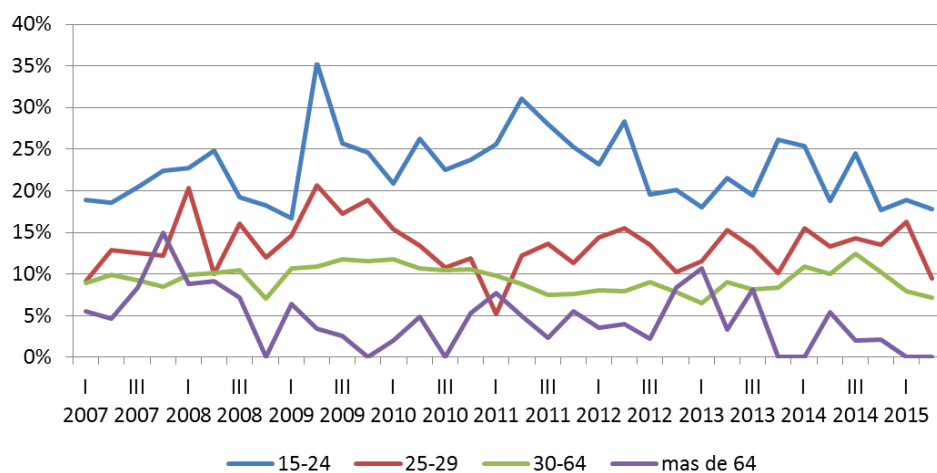
**Gráfico 17: Distribución de los demandantes de empleo según grupos de edad. II trimestre 2015. Gran Mendoza**



Fuente: Elaboración propia sobre la base de microdatos de la EPH – INDEC

Al analizar el comportamiento de la demanda laboral por edades durante el periodo 2007–2015 (Gráfico 18) se observa que el grupo más volátil y que registra los valores persistentemente más elevados es el que comprende a los jóvenes de entre 15 y 24 años. La evolución del indicador en ese segmento muestra una tendencia ascendente hasta finales de 2011 para luego registrar un comportamiento descendente. Es importante destacar que al final del período (año 2015) la demanda laboral cae en todos los grupos etarios.

**Gráfico 18: Demanda de Empleo según rango de edades. Trimestres I 2007-IV 2014. Gran Mendoza**



Fuente: Elaboración propia sobre la base de microdatos de la EPH – INDEC

## Anexo

### Definiciones básicas utilizadas en este informe

La participación de cada uno de los conceptos básicos se puede apreciar en la siguiente fórmula:

$PEA = OC + d$ ; dividiendo y multiplicando por PEA

$PEA/PEA = OC/PEA + d/PEA$

$1 - OC/PEA = d/PEA$

$d/PEA = 1 - (OC/PEA)$ ; dividiendo numerador y denominador de la expresión entre paréntesis por la población total

$d/PEA = 1 - (OC/POBT) / (PEA/POBT)$ ; donde  $(OC/POBT)$  = Tasa de Ocupación y

$(PEA/POBT)$  = tasa de actividad; de donde

$d = 1 - (Tasa de empleo / tasa de actividad)$

*Fuente: Blanchard, Olivier y Pérez Enrí, Daniel; "Macroeconomía, Teoría y Política Económica con aplicaciones a América Latina" Prentice Hall. Buenos Aires 2000 Capítulo XV Mercado de trabajo.*

### Definiciones Metodológicas

**Población económicamente activa (PEA):** La integran las personas que tienen una ocupación o que sin tenerla la están buscando activamente. Está compuesta por la población ocupada más la población desocupada.

Los 28 aglomerados comprendidos en el relevamiento hasta el 2º trimestre de 2006 fueron: Gran Buenos Aires, Gran La Plata, Bahía Blanca-Cerri, Mar del Plata-Batán, Gran Catamarca, Gran Córdoba, Río Cuarto, Corrientes, Gran Resistencia, Comodoro Rivadavia-Rada Tilly, Gran Paraná, Concordia, Formosa, Jujuy-Palpalá, Santa Rosa-Toay, La Rioja, Gran Mendoza, Posadas, Neuquén-Plottier, Salta, Gran San Juan, San Luis-El Chorrillo, Río Gallegos, Gran Rosario, Gran Santa Fe, Santiago del Estero-La Banda, Ushuaia-Río Grande y Gran Tucumán-Tafí Viejo. A partir del 3º trimestre de 2006 se incorporaron a la EPH continua tres aglomerados (San Nicolás-Villa Constitución, Viedma-Carmen de Patagones y Rawson-Trelew), que venían siendo relevados en la modalidad de EPH puntual, por lo cual el total de aglomerados relevados pasó de 28 a ser 31.

**Población ocupada (PO):** Conjunto de personas que tiene por lo menos una ocupación, es decir que en la semana de referencia ha trabajado como mínimo una hora (en una actividad económica). El criterio de una hora trabajada, además de preservar la comparabilidad con otros países, permite captar las múltiples ocupaciones informales y/o de baja intensidad que realiza la población. Para poder discriminar dentro del nivel de empleo qué parte corresponde al empleo de baja intensidad, pueden restarse del empleo total aquellos que trabajan menos de cierta cantidad de horas (por ejemplo los subocupados). La información recogida permite realizar distintos recortes según la necesidad de información de que se trate, así como caracterizar ese tipo de empleos.

**Población desocupada:** Se refiere a personas que, no teniendo ocupación, están buscando activamente trabajo y están disponibles para empezar a trabajar.

**Población subocupada horaria:** Se refiere a los ocupados que trabajan menos de 35 horas semanales por causas involuntarias y están dispuestos a trabajar más horas. Comprende a todos los ocupados en empleos de tiempo reducido (incluye, entre otros, a agentes de la Administración Pública Provincial o Municipal cuyo horario de trabajo ha sido disminuido) y están dispuestos a trabajar más horas.

**Población subocupada demandante:** Se refiere a la población subocupada (por causas involuntarias y dispuestos a trabajar más horas) que además busca activamente otra ocupación.



**Población subocupada no demandante:** Se refiere a la población subocupada (por causas involuntarias y dispuestos a trabajar más horas) que no está en la búsqueda activa de otra ocupación.

**Población inactiva:** Conjunto de personas que no tienen trabajo ni lo buscan activamente. Puede subdividirse en inactivos marginales e inactivos típicos según estén dispuestos o no a trabajar.

#### **Cálculo de tasas**

*Tasa de actividad (TA):* Calculada como porcentaje entre la población económicamente activa y la población total.

*Tasa de empleo (TE):* Calculada como porcentaje entre la población ocupada y la población total.

*Tasa de desocupación (d):* Calculada como porcentaje entre la población desocupada y la población económicamente activa.

*Tasa de subocupación horaria:* Calculada como porcentaje entre la población subocupada y la población económicamente activa.

*Tasa de subocupación demandante:* Calculada como porcentaje entre la población de subocupados demandantes y la población económicamente activa.

*Tasa de subocupación no demandante:* Calculada como porcentaje entre la población de subocupados no demandantes y la población económicamente activa.

*Fuente: Indec: Encuesta Permanente de Hogares Mercado de trabajo, Principales indicadores.*