

## RESEÑAS

LUMLEY, Henry de y SONAKIA, Arun: 1985. "Contexte stratigraphique et archéologique de l'homme de la Narmada, Hathnora, Madhya Pradesh, Inde". *L'Anthropologie*, t. 89, n° 1, pp. 3-12. París. 9 figs. y 3 cuadros.

LUMLEY, Marie-Antoinette y SONAKIA, Arun: 1985. "Première découverte d'un Homo erectus sur le continent indien a Hathnora, dans la moyenne vallée de la Narmada". *L'Anthropologie*, t. 89, n° 1, pp. 13-61. París. 26 figs. y 36 cuadros.

En julio de 1984 asistimos a uno de los habituales "topo" del campamento de trabajos de la "Caune de l'Arago" -Tautavel, Francia; excavaciones H. de Lumley-, donde el Dr. Sonakia expuso sobre sus hallazgos en el valle medio del río Narmada. Ilustró con diapositivos y luego exhibió parte del material.

Esta coincidencia y el hecho de aparecer recientemente las publicaciones sobre el tema, nos llevan a comentarlas, reconociendo la importancia del hallazgo de una calvaria de Homo erectus en la India.

Son numerosas en ese país las localizaciones de artefactos líticos del Paleolítico inferior y lo son, en forma particular, las correspondientes al río Narmada (Estados de Madhya Pradesh y Gujarat). Incluso muchos de los hallazgos, entre los cuales son comunes los hendedores, se han atribuido al Achelense y, en especial, al Achelense superior. Sin embargo, no ocurre lo mismo con los restos de los hombres fósiles pues, hasta donde sabemos, no hay más datos al respecto que el de un cráneo hallado el siglo pasado y que se habría destruido posteriormente (mención de M.-J. Steve en "Prehistoria" -M. H. Alimen y M.J. Steve, compiladores; *Historia Universal Siglo XXI*, Madrid- 1970: 232). Esta orfandad de hallazgos paleoantropológicos fue bien resumida en una frase por Sir Mortimer Wheeler: "His solitary memorial is an infinitude of stones" ("Early India and Pakistan", p. 14; New York, 1959. Citado por M. J. Steve, *ibid.*).

Esto último tiene que ver con el objetivo principal del trabajo de H. de Lumley y A. Sonakia: destacar el hallazgo del resto fósil -ellos afirman que es el primer cráneo de hombre fósil descubierto

en el subcontinente indio, p. 10- e intentar su correlación estratigráfico-industrial.

El sitio, próximo al poblado de Hathnora en la India central, está en la margen derecha del Narmada. Sonakia, dentro de un programa de prospecciones sistemáticas de carácter paleontológico -"Geological Survey of India", Nagpur- inspeccionó las formaciones cuaternarias del lugar, encontrando en diciembre de 1982 un "cráneo" de *Homo erectus* "in situ".

El lugar es una terraza aluvial del Pleistoceno medio ("conglomerado de base"; "Boulder conglomerate" de los autores ingleses), cuyos materiales son guijarros -cuarzo, cuarcita, sílex, etc.- muy consolidados, entre los cuales se hallaron restos de fauna, artefactos del Paleolítico inferior y el cráneo de *Homo erectus*. En otro lugar, próximo, se superponen al conglomerado de base capas de la formación cuaternaria, correspondientes al Pleistoceno medio y superior y, también, al Holoceno. En prácticamente todas hay útiles y restos de vertebrados.

Los vertebrados del conglomerado de base y de las capas superiores inmediatas son équidos, hipopotámidos, cérvidos, bóvidos, proboscídeos y reptiles- *Equus*, *Bos* y *Elephas namadicus*, etc.-. Es una fauna con elementos característicos del Pleistoceno medio -caso del *Elephas namadicus*, etc.-.

Tres lascas en sílex patinado -una tiene retoques marginales irregulares, la otra tiene el dorso rebajado y es una muesca clactoniense y la tercera es un denticulado- son los artefactos del conglomerado de base, próximos al resto de *Homo*. Mientras que en las arcillas rosadas superpuestas a aquél se halló una lasca, un pequeño hendedor sobre lasca y un discoide (todos en cuarcita, no rodada o poco rodada). En la superficie de la terraza (conglomerado de base expuesto en ambas riberas del Narmada) se ubicaron numerosas piezas en cuarcita -no rodadas y con algo de pátina- como bifaces y hendedores, y en sílex -raederas, denticulados, etc.-, las que se atribuyen al Achelense superior de la India.

El cráneo estaba incluido en la brecha y fue extraído con buril y martillo. Cuando fue llevado para su estudio en Francia -julio y agosto de 1984; Institut de Paléontologie Humaine de París y Laboratoire d'Anthropologie de la Université d'Aix-Marseille II - mantenía parte de la brecha sedimentaria, en su interior y superficialmente.

M.A. de Lumley y A. Sonakia dedican al estudio paleoantropológico el segundo artículo citado.

La calvaria (cráneo sin mandíbula y porción facial) pertenecería a un individuo femenino de 25 a 30 años (adulto joven).

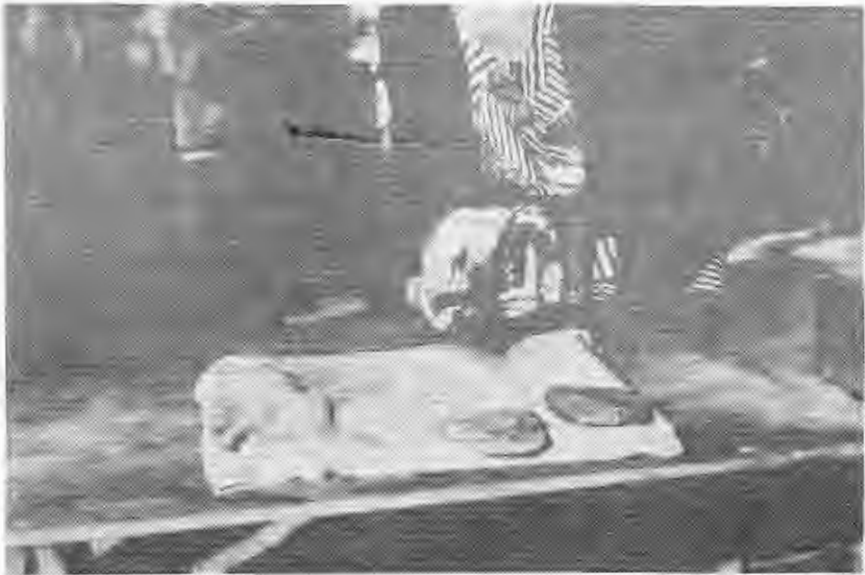


Fig. 1: A. Sonakia (centro) explica aspectos de la calvaria de *H. erectus* del Narmada.  
"Hachereaux" de la misma procedencia.

El estudio de las dimensiones mayores (longitud antero-posterior máxima, etc.; índices; etc.), de la capacidad craneana (cálculo indirecto, basado en distintas fórmulas y corregido según los resultados del cráneo "Arago XXI", que dió una capacidad que oscila entre 1155 y 1421 cm<sup>3</sup>), morfológico según distintas normas (lateralis, verticalis, etc.), del frontal ("frente huyente", curvatura sagital, etc.), del parietal (curvatura, etc.), del occipital (inserciones musculares, etc.), del temporal (escama, etc.), del esfenoides, del malar, etc.; y la comparación con los datos extraídos del estudio de numerosos homínidos fósiles conocidos (Petalona, Ngandong 12, Sinantropo S XI, Olduvai H9, La Chapelle-aux-Saints, hombres actuales, etc.), les permiten llegar a la conclusión de que la calvaria representa un *Homo erectus* evolucionado.

El "Hombre del Narmada" tiene características comunes con otros restos clasificados como *Homo erectus* (cráneo alargado, ancho transversal máximo de valor alto y en posición característica del H.e. -bitemporal-, prominencia sagital -particular en este caso por la doble saliencia para/sagital-, torus supra-orbitario saliente, débil desarrollo de la escama temporal, etc.), aproximándose más a aquellos que presentan un cráneo evolucionado, según muestra la capacidad craneana, el ancho biparietal -145 mm. en "Narmada", un estrechamiento post-orbitario menos marcado, etc.

Por otra parte, hay caracteres propios del cráneo del Narmada como su elevada altura basio-bregmática (con valores mayores que los de todos los *Homo erectus* y neandertales está en la media de los hombres modernos), su "frente huyente" de menor gradiente que todos los *Homo erectus* y, en consonancia con la altura mencionada, la elevada bóveda craneana (considerada un carácter evolutivo que la aproximaría a la de los hombres actuales).

Los estudios del matrimonio Lumley y Sonakia aportan datos y conclusiones sobre el fósil y su contexto, iniciando un capítulo de las investigaciones paleoantropológicas en la India, que mejorará el conocimiento general de la distribución y evolución del *Homo erectus*.

*J. Roberto Bárcena*